

Tlakový postrekovač na chrbát 12l



Návod na použitie
Preklad originálneho návodu

Bezpečnosť práce

1. Pri používaní postrekovača na ochranu rastlín dodržiavajte všeobecné zásady ochrany zdravia a bezpečnosti pri práci a riadte sa pokynmi na obale chemických látok, platnými agrotechnickými odporúčaniami a programami na ochranu rastlín.
2. Chemické prípravky skladujte v pôvodnom obale mimo potravín, na vetraných miestach, zatvorené a neprístupné pre deti a zvieratá. Používajte iba prípravky s aktuálnym dátumom expirácie a bez viditeľných známok rozkladu!
3. Pracovná tekutina by sa mala pripravovať podľa pokynov na obale chemikálie. Používajte iba náradie špeciálne určené na tento účel!
4. Pri práci s chemickými látkami používajte rukavice a ochranné masky! Počas práce nejedzte, nepite a nefajčite! Ak máte podozrenie na otravu alebo popáleniny, obráťte sa na lekára!
5. Po práci zostatok rozriedite a rozotrite na striekaný povrch. Opláchnite rozprašovač niekoľkokrát čistou vodou (alebo s prídavkom čistiaceho prostriedku), vyčistite filter a potom vyfúknite pumpou. Zvyšky nelejte do vodných nádrží, drenážnych priekop atď. Umyte si tvár a ruky, vypláchnite ústa čistou vodou a vymeňte odev. Prázdne obaly zlikvidujte v súlade s platnými normami.
6. Ošetrovania na ochranu rastlín by nemali vykonávať tehotné ženy a maloleté osoby.
7. Postrekovač počas prevádzky nenakláňajte! Nepripájajte ďalšie čerpadlá, ktoré zvyšujú prevádzkový tlak, pretože to môže spôsobiť výbuch nádoby! Nepracujte pri silnom vetre! Počas prevádzky sa vždy otočte chrbtom k vetru. Nepracujte pri vysokých teplotách a plnom slnku, pretože by to mohlo zničiť postriekané rastliny alebo spôsobiť nebezpečný chemický rozklad! Rozprašovač používaný na šírenie herbicídu by sa nemal používať na iné účely.
8. Nenapíňajte postrekovač nad jeho menovitý objem. Po ukončení práce nenechávajte zariadenie pod tlakom alebo s tekutinou v nádrži! Neprikláňajte tvár nad striekacie čerpadlo. Po ukončení práce nenechávajte zariadenie pod tlakom alebo kvapalinou v nádrži!
9. Postrekovače sa nesmú skladovať ani používať v blízkosti zdrojov tepla a nesmú byť vystavené priamemu slnečnému žiareniu. Použitie rozprašovača je povolené iba pri teplote 5 - 30 ° C.

Určené použitie

Postrekovač na chrbát je určený na starostlivosť a ochranu pestovania zeleniny, záhradníctva a kvetinárstva, v domácich záhradách, malých plantážach. Môže sa tiež použiť na: kropenie, dezinfekciu, čistenie povrchov a impregnáciu. Tento postrekovač je navrhnutý pre prácu s pesticídmi.

POZOR !!! Postrekovač, ktorý sa raz použije na postrek chemickými prípravkami na ochranu rastlín, sa už nemôže používať na iné účely.

Nepoužívajte horľavé výrobky alebo rozpúšťadlá, horúce kvapaliny (nad 40 ° C) ani žieravé kvapaliny!

Zariadenie by sa malo skontrolovať najmenej raz ročne. Po 5 rokoch od prvého použitia by sa mali postrekovače zlikvidovať.

Použitie

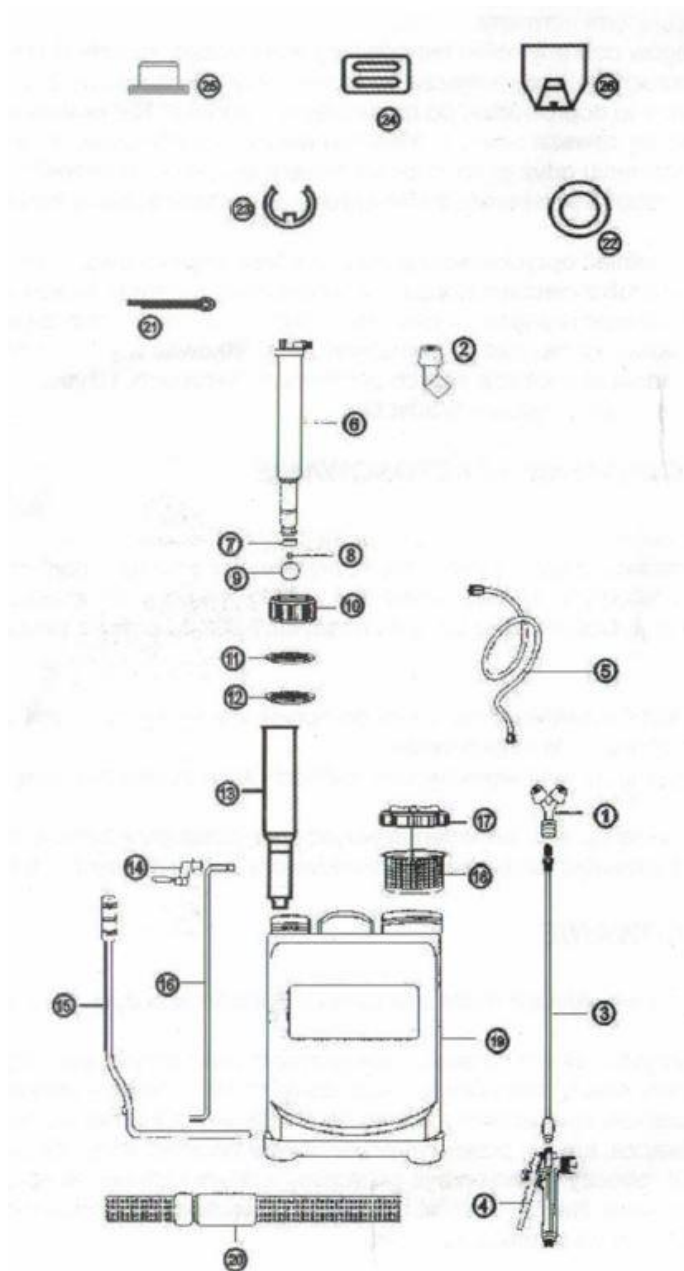
POZOR! Rozprašovač smie pracovať iba vo zvislej polohe! Zariadenie nemôžu obsluhovať deti!

Pred začiatkom práce zostavte postrekovač podľa obrázka. Za týmto účelom pripevnite popruhy k horným držadlám postrekovača pomocou priložených svoriek. Spodné konce popruhov pripevnite plastovými svorkami k spodnému okraju bočných povrchov základne postrekovača, alebo cez bočné otvory a upevnite háčiky k sebe vo výške pásu. Pracovná hadica by mala byť jedným koncom spojená s rukoväťou a druhým s hlavou tlakovej nádrže. Dbajte na správne a hlboké zapínanie v konzolách a na ich správne utesnenie maticami.

Pripravte pracovný roztok vo vhodnej nádobe. Ak sa prípravok používa v tuhej forme, po zmiešaní s vodou pred plnením postrekovača prefiltrujte pracovnú tekutinu. Pri príprave postrekovej kvapaliny používajte štandardné nádoby. Odskrutkujte plniace veko. Naplňte nádobu na požadovaný objem naliatím kvapaliny do plniaceho otvoru cez zabudovaný filter, nie vyšší ako maximálny objem uvedený na mierke nádrže, nikdy nenapĺňajte nádrž nad uvedený maximálny objem. Po naplnení nádrže nasadte a zatvorte veko. Postrekovač nasadte na chrbát. Uistite sa, že je počas inštalácie vždy vo zvislej polohe a že kvapalina nevytekala z nádoby. Pred začatím prác sa uistite, že sú všetky spoje pevné a že nie sú viditeľné žiadne netesnosti. Páku rytmicky pumpujte, aby sa vytvoril primeraný tlak a súčasne stlačte ventil umiestnený na rukoväti hadice.

POZOR! Nikdy nevytvára tlak, kým sa neuvoľní spúšť, pretože to môže poškodiť postrekovač!

Pri použití nastaviteľnej dýzy nastavte rozprašovací dýzu otáčaním jej špičky. V závislosti od vašich potrieb môžete získať široký striekací kužeľ alebo priamy prúd s dlhším dosahom. Ak chcete dosiahnuť nepretržitý prúd, stlačte spúšť na rukoväti a potom ju zablokujte! Po ukončení práce a zakaždým pred odskrutkovaním plniaceho otvoru sa uistite, že nádrž nie je pod tlakom. Nenechávajte postrekovač bez dozoru, ak je tekutina v postrekovači pod tlakom. Počas prevádzky pri práci nenakláňajte rozprašovač zo strany na stranu, aby sa zabránilo vyliatiu kvapaliny.



Zoznam častí	
1	Dvojitá dýza
2	Dýza
3	Nástavec
4	Rukoväť s ventilom
5	Hadica
6	Piest
7	Piestová matica
8	Sklenená guľka
9	Kryt piestu
10	Matica
11	Tesnenie
12	Gumené tesnenie
13	Valec
14	Pracka
15	Rukoväť pumpy
16	Spojovacie potrubie
17	Veko (zátka)
18	Filter
19	Nádrž
20	Ramenné popruhy x2
21	Závažka
22	Podložka
23	Puzdro páky
24	Pracka x2
25	Plastová svorka x2
26	Plastový háčik

Údržba

Po každom použití odstráňte z postrekovača zvyšky tekutiny, ako aj z nádob použitých na prípravu postrekovej kvapaliny. Nádobu dôkladne vyčistite. Vnútro nádoby a prvky prichádzajúce do styku s pracovnou tekutinou by sa mali dôkladne umyť čistou vodou. Tesnenia a uzávery udržiavajte mierne navlhčené umývaním a mazaním malým množstvom ľanového oleja alebo silikónového tuku.

Skladovanie

Po skončení používania by sa mal postrekovač dôkladne umyť a vysušiť. Namažte piest a utesnite ľanovým olejom alebo silikónovým mazivom. Prístroj by sa mal skladovať v samostatnej suchej miestnosti, pri teplotách nad 0 stupňov C.

Likvidácia

Likvidácia použitého zariadenia: dôkladne ho rozložte a umyte. Plastové prvky by sa mali vkladať iba do nádob na to určených. POZOR! Po 5 rokoch od dátumu nákupu by mal byť rozprašovač vyradený, z bezpečnostných dôvodov.

Možné problémy a ich riešenie

	Problém	Príčina	Riešenie
Čerpadlo	Žiadny tlak v nádrži napriek tlakovaniu	Poškodené tesnenie: čerpadlo, guľový ventil, piest čerpadla. Žiadne mazanie piesta.	Vymeňte tesnenia Namažte piest silikónovým mazivom alebo ľanovým olejom
Hadica	Napriek natlakovaniu z trysky nepreteká žiadna postreková kvapalina	Zablokovaná hadica. Chybné pripojenie hadice.	Hadicu očistite prúdom vody alebo ofúknite prúdom vzduchu z kompresora. Pripojte hadicové spoje správne alebo ich vymeňte za nové.
Nástavec	Žiadny pracovný tok	Tryska je poškodená alebo upchatá. Zanesený filter v rukoväti. Poškodené tesnenie.	Vymeňte dýzu. Vyčistite filter. Vymeňte tesnenie za nové.
Páka	Vibrácie a vysoký odpor páky	Príliš vysoký tlak.	Zastavte čerpanie a začnite striekať.